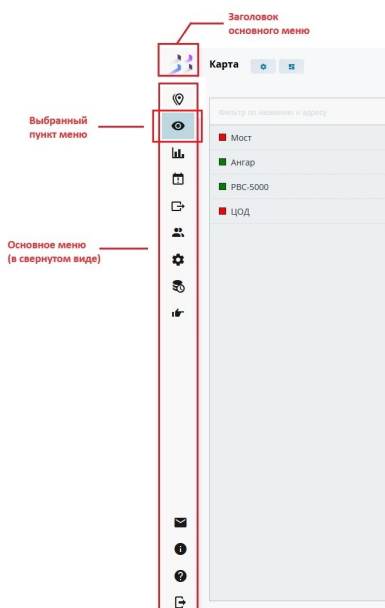


# Описание элементов пользовательского интерфейса

## Основное меню

Навигация по страницам Комплекса осуществляется с помощью основного меню, которое является элементом пользовательского интерфейса, отображающим набор вариантов выбора, предоставляющих доступ к определенным страницам Комплекса.

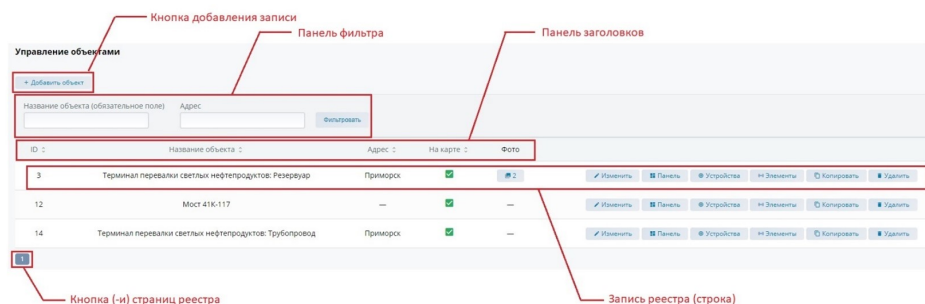
На заголовке основного меню отображается логотип организации – разработчика (проектировщика) СМИК.



Выбор пункта основного меню осуществляется мышью (темный цвет пункта), переход по выбранному пункту меню – по нажатию левой клавиши мыши. При наведении на основное меню курсора мыши основное меню отображается в развернутом виде. В развернутом виде в пунктах основного меню, кроме иконки, дополнительно отображается наименование пункта



Форма «Реестр» является типовым элементом графического пользовательского интерфейса Комплекса и используется для отображения пользователю информации, которая представляет собой таблицу с однородными записями. В такой форме отображаются реестры учетных записей пользователей (далее – УЗ), ОМ, шин, устройств и других компонентов СМИК.



На форме «Реестр» располагаются следующие элементы:

- а) кнопка добавления записи;
- б) панель заголовков;
- в) записи реестра (строки);
- г) кнопки страниц реестра.

Дополнительно на форме «Реестр» может располагаться панель фильтра.

Кнопка добавления записи представляет собой нажимную (командную) кнопку и содержит надпись, соответствующую специфике реестра. После нажатия на кнопку осуществляется переход на страницу, на которой располагается специализированная панель для задания пользователем параметров и вспомогательной информации записи.

Добавление записи в реестр проводится двумя способами:

- а) добавление записи «с нуля» (с помощью кнопки добавления записи, при этом поля, соответствующие параметрам, либо не заполнены, либо заполнены значениями по умолчанию);
- б) добавление записи на основе существующей записи (с помощью кнопки «Копировать» (при ее наличии)).

После сохранения новой записи проконтролировать в реестре наличие новой записи и ее отображаемые параметры.

Панель заголовков содержит:

- а) заголовки столбцов;
- б) заголовок «Действия».

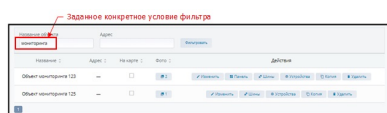


Кнопки страниц реестра используются для навигации по страницам реестра при большом количестве записей в реестре, после нажатия на кнопку осуществляется переход на требуемую страницу. Каждая из кнопок представляет собой командную (нажимную) кнопку и содержит надпись, соответствующую номеру страницы реестра (начиная с 1).

С помощью панели фильтра Пользователь имеет возможность отфильтровать записи реестра согласно требуемым условиям выборки.



Условия выборки должны быть заполнены в соответствующих полях панели для тех столбцов, заголовки которых указаны в панели фильтра. После задания условий выборки нажать на кнопку «Фильтровать», в реестре отобразятся записи, составляющие выборку из реестра.



Для отмены фильтра очистить условия выборки и нажать кнопку «Фильтровать».

При изменении записи с помощью кнопки «Изменить» открывается окно, аналогичное тому, которое открывается после нажатия кнопки добавления записи. Пользователь должен скорректировать требуемую информацию и:

- для сохранения проведенных изменений – нажать кнопку «Сохранить»;
- для отмены проведенных изменений – нажать кнопку «Отменить».

После нажатия на любую из вышеуказанных кнопок осуществляется возврат в реестр.

При добавлении записи в реестр с помощью кнопки «Копировать» открывается окно, аналогичное тому, которое открывается после нажатия кнопки добавления записи, причем поля вновь открывшейся формы заполнены информацией записи-оригинала.

Пользователь должен скорректировать информацию записи-копии. Рекомендуется обязательно изменить наименование записи-копии, в противном случае Комплекс проконтролирует такую ситуацию и автоматически добавит в наименование записи-копии слово «(Копия)».

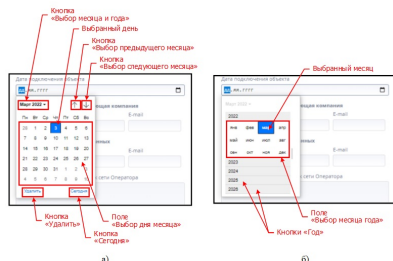


б) выбор с помощью меню.

Ввод календарного дня с клавиатуры осуществляется в соответствующие поля, разделенные символами «.» (0x2E).

Для выбора календарного дня с помощью меню нажать кнопку «Вызов меню».

Меню отобразится в виде формы «Календарь».



Для выбора календарного дня на форме «Календарь» используются следующие элементы графического пользовательского интерфейса:

- а) кнопка «Выбор месяца и года»;
- б) кнопка «Выбор предыдущего месяца»;
- в) кнопка «Выбор следующего месяца»;
- г) поле «Выбор дня месяца»;
- д) кнопка «Сегодня»: для задания в поле текущей календарной даты (после нажатия на эту кнопку меню сворачивается);
- е) кнопка «Удалить»: для очистки поля (после нажатия на эту кнопку меню сворачивается).

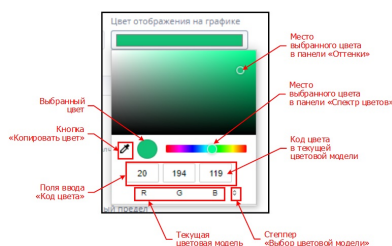
После выбора требуемого дня месяца (нажатие левой клавиши мыши на требуемый день) меню сворачивается.

После нажатия на кнопку «Выбор месяца и года» откроется форма «Месяцы и годы». Для задания месяца и года используются следующие элементы графического пользовательского интерфейса:

- а) кнопки «Год» (одновременно отображаются кнопки для пяти последовательных лет);
- б) поле «Выбор месяца года». После выбора требуемого года и месяца (нажатие левой клавиши мыши на требуемый месяц) форма «Месяцы и годы» закроется и откроется форма «Календарь».



- в) панель «Оттенки»;
- г) кнопка «Копировать цвет»;
- д) степпер «Выбор цветовой модели».



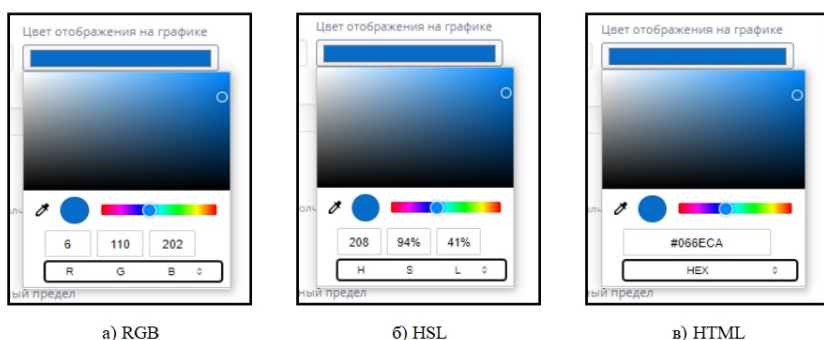
При необходимости перед выбором цвета определить цветовую модель, в соответствии с которой формируется код цвета.

Палитра поддерживает следующие цветовые модели:

- а) RGB (Red (красный), Green (зеленый), Blue (синий));
- б) HSL (Hue (оттенок, тон), Saturation (насыщенность), Lightness (интенсивность света)).

Палитра в цветовой модели RGB предлагает два формата записи кода цвета: – R, G, B (напр., 0, 0, 0 – черный, 0, 0, 255 – синий); – #RRGGBB (так называемый HTML- или web-вид, напр. #000000 – черный, #0000FF – синий).

Выбор цветовой модели осуществляется с помощью степпера «Выбор цветовой модели». Цветовые модели после каждого нажатия на степпер изменяются циклически: RGB → HSL → HTML → RGB и т.д. Виды Палитры в зависимости от выбранной цветовой модели и формата записи кода цвета (отличаются полями ввода «Код цвета»).



Выбор цвета с помощью Палитры можно осуществлять тремя способами:

- а) ввод кода цвета с клавиатуры;
- б) выбор цвета с помощью панелей «Спектр цветов» и «Оттенки»;
- в) выбор цвета путем копирования цвета изображения, уже отображаемого на экране дисплея.



в) на копируемом цвете сфокусировать центральный квадрат круга выбора и нажать левую кнопку мыши (для выхода без копирования цвета нажать на клавиатуре клавишу Esc);

г) нажать на клавиатуре клавишу Enter.

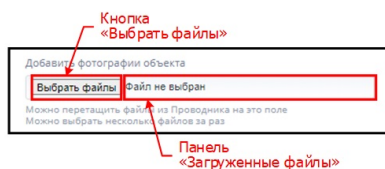
## Средство загрузки файла

Средство загрузки файла является типовым элементом графического пользовательского интерфейса и используется для ввода информации типа файл.

Средство содержит следующие элементы графического пользовательского интерфейса:

а) кнопка «Выбрать файлы»:

б) панель «Загруженный файлы».



При нажатии на кнопку «Выбрать файлы» открывается типовое окно ОС для выбора файла. После выбора и загрузки файла на панели «Загруженные файлы» отображается имя загруженного файла.

Средство поддерживает способ drag-and-drop (перетаскивание мышью из окна ОС MS Windows на поле панели «Загруженные файлы») для загрузки файлов.

Удаление загруженных файлов зависит от места применения средства и описывается в соответствующих разделах.

## Системные уведомления

Комплекс в ответ на некоторые действия пользователя отображает на страницах системные уведомления. Преимущественно системные уведомления отображаются при ошибочных операциях пользователя, в таких ситуациях системное уведомление содержит краткое описание ошибочной операции и способ выхода из нее.

Системные уведомления отображаются в виде всплывающей надписи или надписи на красном (ошибочная операция) или зеленом (удачная операция) фоне.

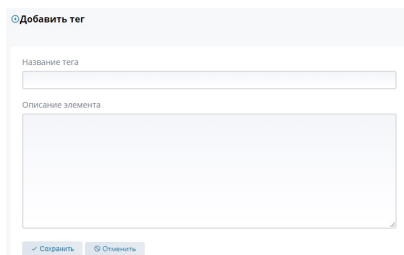
Примеры системных уведомлений с кратким описанием ситуаций:



г) удалить из реестра тегов запись о существующем теге (кнопка «Удалить»).

Для добавления нового тега нажать кнопку «Добавить тег» и в открывшемся окне задать в соответствующих полях следующие параметры:

- а) «Название тега»: название тега (слово или словосочетание), которое будет использоваться при отображении информации на экранных формах – обязательный к заданию;
- б) «Описание тега»: информация о теге: местоположение устройства, его параметры и пр.



Для сохранения заданных параметров нажать на панели «Добавить тег» кнопку «Сохранить», проконтролировать в реестре тегов:

- а) наличие записи о новом теге;
- б) отображаемые параметры нового тега.